

PLAN DE DÉVELOPPEMENT 2015-2020
DE LA
MUNICIPALITÉ DE SAINT-PACÔME



Table des matières

Sources	p. 2
Mot de la mairesse	p. 3
Membres du conseil municipal	p. 3
Mot du président du Comité de développement	p. 4
Membres du Comité de développement	p. 4
La situation géographique et l'histoire	p. 5
Volet Social	p. 6
<ul style="list-style-type: none"> • Population et démographie • Le logement • La santé et les résidences pour personnes âgées • La politique familiale et des aînés • Les équipements et infrastructures • Les loisirs, sports et récréotourisme • La culture et le patrimoine • Les communications 	<p>p. 6</p> <p>p. 8</p> <p>p. 8</p> <p>p. 9</p> <p>p. 9</p> <p>p. 9</p> <p>p. 11</p> <p>p. 12</p>
Volet Économique	p. 12
<ul style="list-style-type: none"> • Marché du travail et conjoncture économique • Commerces et services de proximité • Agriculture • Hébergements et restauration 	<p>p. 12</p> <p>p. 14</p> <p>p. 14</p> <p>p. 14</p>
Volet Environnemental	p. 15
<ul style="list-style-type: none"> • Situation géographique et milieu physique • Paysages • Gestion des déchets • Protection incendie • Transport 	<p>p. 15</p> <p>p. 15</p> <p>p. 16</p> <p>p. 16</p> <p>p. 16</p>
Bilan du plan de développement 2009-2014	p. 17
Diagnostic	p. 17
Les enjeux	p. 18
Vision 2025	p. 19

Plan d'action 2015-2020	p. 19
<ul style="list-style-type: none"> • 1^{er} axe - Environnement • 2^e axe - Sports et loisirs • 3^e axe - Économie et emploi • 4^e axe - Tourisme • 5^e axe - Culture et patrimoine 	<p>p. 19</p> <p>p. 20</p> <p>p. 21</p> <p>p. 22</p> <p>p. 23</p>

Sources

AGENCE DE LA SANTÉ ET DES SERVICES SOCIAUX DU BAS-SAINT-LAURENT, *Portrait de la clientèle en périnatalité*, répartition des naissances par municipalité et par territoire de MRC, 2008 à 2013
 CLD DU KAMOURASKA, *liste LIC*, février 2014
 MINISTÈRE DE L'AGRICULTURE, DES PÊCHERIES ET DE L'ALIMENTATION DU QUÉBEC, *Portrait agroalimentaire du Bas-Saint-Laurent*, 2010
 MINISTÈRE DES AFFAIRES MUNICIPALES ET DE L'OCCUPATION DU TERRITOIRE, Répertoire des municipalités,
<http://www.mamrot.gouv.qc.ca/repertoire-des-municipalites/fiche/municipalite/14070/>, 2014
 MRC DE KAMOURASKA, *Compilation du décret de la population*, Yvon Soucy, 10 janvier 2014
 MRC DE KAMOURASKA, *Transport collectif*,
<http://www.mrckamouraska.com/transport.php>, 2014
 RÉGIE INTERMUNICIPALE DES MATIÈRES RÉSIDUELLES DU KAMOURASKA OUEST, *Qui sommes-nous*,
<http://www.regiemunkamouest.ca/matieres-residuelles/qui-sommes-nous/>, 2014
 RÉGIE INTERMUNICIPALE EN PROTECTION INCENDIE OUEST, *Qui sommes-nous*,
<http://www.regiemunkamouest.ca/service-incendie/qui-sommes-nous/>, 2014
 STATISTIQUE CANADA, *Profil du recensement 2006 et 2011*,
<http://www12.statcan.gc.ca/census-recensement/2011/dp-pd/prof/index.cfm?Lang=F>, 2014

Mot de la mairesse

Chères Pacômiennes et chers Pacômiens,

C'est avec un énorme plaisir que je vous présente le plan de développement 2015-2020 de la municipalité de Saint-Pacôme. Ce nouveau plan de développement représente l'aboutissement d'un processus qui aura duré plusieurs mois. Fruit d'un travail rigoureux, d'une réflexion et alimenté par les résultats d'un processus consultatif auprès de plusieurs groupes de citoyens, ce plan de développement stratégique véhicule la vision d'avenir pour les Pacômiens que projette votre conseil municipal.

Ce plan de développement est un outil incontournable et proactif. Il nous permet d'aborder les cinq prochaines années de manière plus centrée.

Les orientations qui se dégagent de ce plan de développement constituent à la fois un cadre de planification et de gestion rassemblant nos priorités. Notre objectif est de perpétuer un milieu de vie privilégié dans un esprit de gestion responsable. Pour ce faire, nous devons joindre tous nos efforts afin de travailler dans une seule et unique direction pour assurer notre réussite collective. Vous pouvez compter sur l'engagement et la motivation de tout le personnel et des élus de la municipalité pour y arriver.

Je vous invite donc à prendre connaissance de ce document, lequel représente notre « tableau de bord » pour les années à venir. Un mot en terminant pour remercier sincèrement tous ceux et celles qui ont contribué à cette réflexion stratégique structurée sur l'avenir de notre municipalité, Saint-Pacôme.

Nathalie Lévesque, mairesse

Membres du conseil municipal

Nathalie Lévesque, mairesse
Christian Dionne, conseiller siège no 1
Julie Mercier, conseillère siège no 2
Johanne Dubé, conseillère siège no 3
Benoît Fraser, conseiller siège no 4
Éric Lavoie, conseiller siège no 5
Jacques Lavoie, conseiller siège no 6

Mot du président du Comité de développement

À la suite de notre forum du 3 mai « Si ensemble on rêvait Saint-Pacôme » et plusieurs rencontres du comité de développement et du comité de coordination, c'est avec une grande fierté que nous vous présentons notre plan de développement 2015-2020.

Nous nous sommes permis de rêver et grâce à notre dynamisme pacômien, nous avons un plan qui fera de Saint-Pacôme, un village fier de ses infrastructures et de son patrimoine bâti. Un village où il fait bon vivre avec son décor majestueux, un village où le sport et la culture se côtoient grâce aux bénévoles et à la détermination des citoyens et citoyennes. Un village qui a comme mission de devenir le terrain de jeux du Kamouraska pour que nos jeunes et nos familles puissent se divertir tout en améliorant leurs conditions physiques.

Un gros merci à notre comité de coordination, Yvonne, Marijo, Christian et moi-même, un gros merci à notre comité de développement, à la municipalité et aux Pacômiens et Pacômiennes qui ont participé de près ou de loin pour se doter d'un plan de développement pour les cinq prochaines années.

Après le rêve, les actions! Au travail!

Réjean Pelletier, président

Membres du Comité de développement

Réjean Pelletier, président
Louise Chamberland, vice présidente, sec.-très.
Kim Cornelissen, administratrice
Christian Dionne, administrateur
Jacques Lavoie, administrateur
Sébastien Lavoie, administrateur
Lisette Lévesque administratrice
Claude Robitaille, administrateur
Jean Santerre, administrateur

La situation géographique et l'histoire

Avec une superficie totale de 29,52 km¹, la municipalité est située dans la partie appelée piedmont de la région et a des frontières communes avec Rivière-Ouelle, Saint-Philippe-de-Néri, Mont-Carmel, Saint-Gabriel-Lalemant et Sainte-Anne-de-la-Pocatière. En termes de superficie, elle est la plus petite municipalité du Kamouraska. Saint-Pacôme se distingue par son relief accidenté au pied des Appalaches et les sinuosités de la rivière Ouelle.

Fondée en 1851, la municipalité de Saint-Pacôme est située dans la partie ouest de la MRC de Kamouraska. Avant sa fondation, le territoire de Saint-Pacôme appartenait à Rivière-Ouelle qui se développait de plus en plus à l'intérieur des terres (3^e, 4^e et 5^e rangs). Dès sa création, et pour plusieurs années suivant février 1851, l'exploitation forestière sera la principale activité économique de Saint-Pacôme jusqu'en 1950.

La municipalité est reconnue aujourd'hui comme étant un village récréotouristique. Depuis les années 1970, Saint-Pacôme développe des activités sportives et de plein air, telles que la pêche au saumon, le golf et le ski alpin. C'est également à cette même période que la municipalité connaît un développement domiciliaire important. L'arrivée du Cégep et de Bombardier à La Pocatière ont également contribué à l'établissement de nouvelles familles.



¹ <http://www.mamot.gouv.qc.ca/repertoire-des-municipalites/fiche/municipalite/14070/>.

Volet Social

Population et démographie

La population de Saint-Pacôme était de 1 658 personnes en 2011 comparativement à 1 685 en 2006, soit une diminution de 1,6 %.² De plus, des données plus récentes nous informent qu'en 2014, la population était de 1 631 habitants.³ Alors que la population de la MRC de Kamouraska a cessé de chuter, celle de Saint-Pacôme a encore connu une légère baisse au cours de la dernière année.

Saint-Pacôme connaît aussi un vieillissement de la population passant d'un âge médian de 43,3 ans en 2001 à 50,6 ans en 2011. Le tableau suivant présente la diminution du nombre de personnes âgées de moins de 35 ans ainsi que l'augmentation du nombre de personnes âgées de 65 ans et plus.

	2001	2006	2011
Moins de 35 ans	695	620	560
Plus de 65 ans	305	295	370
Âge médian	43,3	46,4	50,3

L'âge médian de Saint-Pacôme est un peu plus élevé que celui de la MRC de Kamouraska qui est de 48,2 ans.

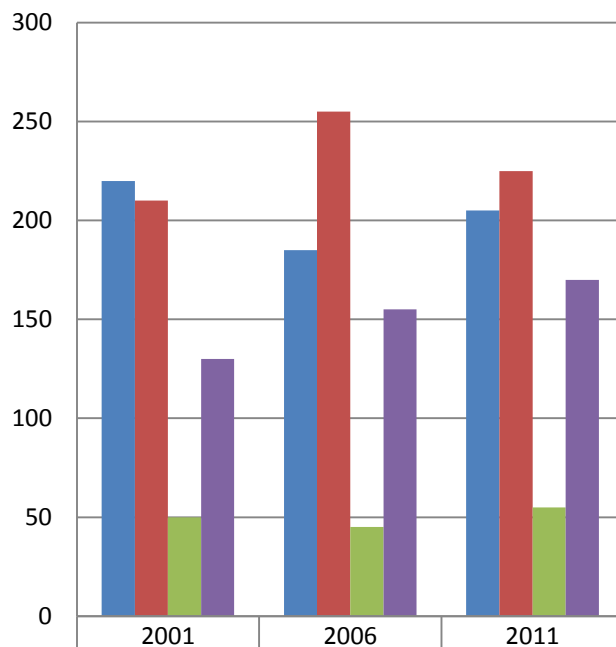
Le graphique suivant démontre la variation du nombre de couples avec ou sans enfant, de familles monoparentales et de personnes vivant seules de 2001 à 2011⁴.

² Statistique Canada, recensements 2006 et 2011.

³ Compilation d'Yvon Soucy, préfet de la MRC de Kamouraska, 2014.

⁴ Statistique Canada, recensement 2001, 2006 et 2011.

Nombre et types de familles

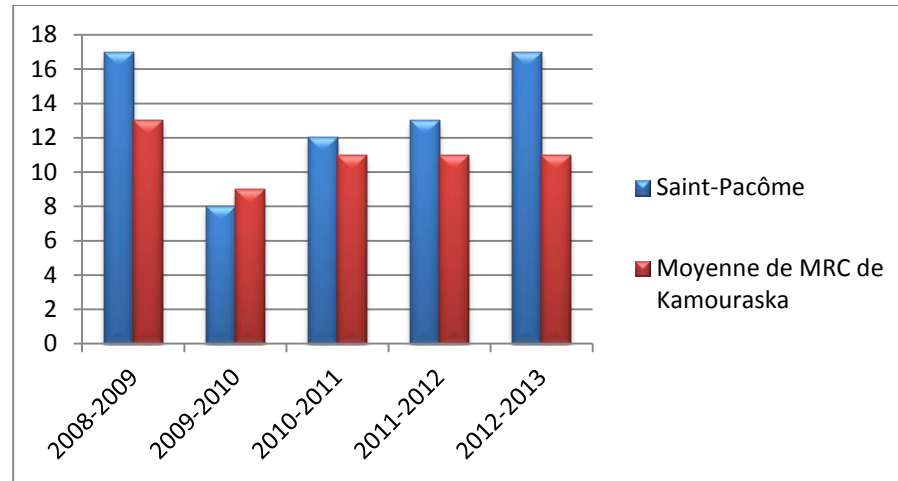


■ Couples avec enfant	220	185	205
■ Couples sans enfant	210	255	225
■ Familles monoparentales	50	45	55
■ Personnes vivant seules	130	155	170

Il est important de noter que des 170 personnes vivant seules, on dénombre 60 personnes âgées de 65 ans et plus.

On remarque également un nombre considérable de naissances à Saint-Pacôme depuis quelques années. La différence avec l'ensemble de la région ne semble peut-être pas très élevée, mais elle a un impact important sur la vitalité du village (maintien de l'école, des services de garde, des activités communautaires, etc.). Par exemple, en 2008-2009⁵, on compte 17 nouveau-nés à Saint-Pacôme pour une moyenne de 13 dans la région.

⁵ Source : Agence de la santé et des services sociaux du Bas-Saint-Laurent.



Le nombre d'élèves à l'école primaire permet également de dresser un portrait concernant le nombre d'enfants à Saint-Pacôme. Depuis le début des années 2000, le nombre d'élèves à l'école La Pruchière était en baisse constante. Par contre, depuis 2011, le taux de fréquentation est à la hausse. En 2013-2014, on comptait 117 élèves à l'école primaire La Pruchière. Un service de garde scolaire est également offert à l'école depuis 2011.

Le logement

Depuis les cinq dernières années, Saint-Pacôme connaît un nombre important de nouvelles constructions résidentielles. En tout, 19 maisons se sont logées entre 2009 et 2014. On remarque également une augmentation de l'évaluation foncière uniformisée moyenne des résidences familiales de 2006 à 2012, passant de 73 798 \$ à 116 412 \$. En 2012, l'évaluation foncière uniformisée moyenne des résidences familiales pour l'ensemble de la région était de 115 464 \$. Saint-Pacôme vit donc une situation similaire à l'ensemble du Kamouraska quant à l'augmentation de l'évaluation foncière uniformisée.

Le nombre total de logements en 2011 est de 660, 645 en 2006 et 620 en 2001. En 10 ans, on compte 40 logements de plus.

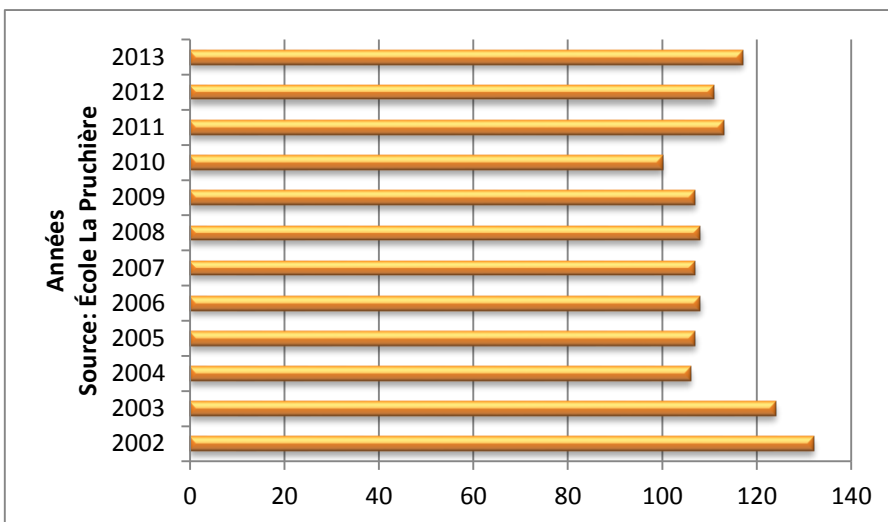
Le programme d'accès à la propriété offert aux nouveaux propriétaires de Saint-Pacôme a certainement eu un impact sur l'attractivité de nouvelles familles. Les services et l'offre en loisir sont aussi des atouts importants.

La santé et les résidences pour personnes âgées

Saint-Pacôme est situé à proximité de la ville de La Pocatière (10 kilomètres). De ce fait, la population bénéficie des services de l'hôpital Notre-Dame-de-Fatima et des ressources du Centre de santé et de services sociaux du Kamouraska (CSSSK). Le CSSSK offre également plusieurs soins à domicile, selon les besoins. De plus, le Centre hospitalier de soins de longue durée Centre D'Anjou compte 50 unités plus 1 unité de soins palliatifs. On dénombre également trois résidences pour personnes âgées totalisant un nombre de 21 unités au Lys D'Argent, 13 unités au Vieux Moulin et 19 unités à la Croisée des Chemins.

La politique familiale et des aînés (MADA)

C'est en 2006 que Saint-Pacôme lança sa toute première politique familiale. Étant déjà membre du Réseau Villes et Villages en santé, cette politique donna naissance à plusieurs actions répondant aux besoins de la population. C'est d'ailleurs suite à une vaste consultation publique



pour la politique familiale de Saint-Pacôme que les projets de réouverture du local des jeunes et de réalisation de la résidence pour aînés (Résidence Lys D'Argent) ont été mis en place. En 2011, la Municipalité lança sa deuxième politique familiale et fut reconnue *Municipalité amie des aînés* (MADA). Les populaires cafés-jasettes sont d'ailleurs un résultat de la politique pour aînés (MADA). On peut consulter la dernière Politique familiale et aînés au <http://www.st-pacome.ca/politique-mada/>.

Les équipements et infrastructures

La population de Saint-Pacôme a à sa disposition plusieurs infrastructures, notamment trois parcs dont l'un accueille un terrain de volleyball. Il y a aussi un terrain de tennis, de basketball et de baseball. En hiver, située juste à côté du chalet des loisirs, une patinoire extérieure est entretenue et à la disposition de la population. Saint-Pacôme offre aussi aux adolescents un local des jeunes avec animation et matériel de divertissement. La bibliothèque Mathilde-Massé est ouverte les mardis, jeudis et dimanches de chaque semaine. Lors de la saison estivale, un camp de jour est offert aux jeunes de Saint-Pacôme et des environs offrant une programmation diversifiée. On compte à Saint-Pacôme plus de 30 organismes bénévoles actifs. Le plus grand enjeu de l'ensemble de ces organisations est de trouver la relève pour assurer la poursuite et le développement des activités.

Les loisirs, sports et récréotourisme

Saint-Pacôme se démarque aussi par ses trois infrastructures de sports et loisirs majeures dans la région : la Station plein air, le Club de golf et la rivière Ouelle. Ce sont les principales infrastructures de sports et loisirs de la municipalité desservant la population de Saint-Pacôme, du Kamouraska et de la région de l'Islet. De plus, un belvédère situé au sommet des pentes de ski offre une vue panoramique sur Saint-Pacôme, les villages voisins, le fleuve Saint-Laurent et la Côte-Nord.

- **Station plein air** : Étant en place depuis plus de 50 ans, la Station plein air de Saint-Pacôme (autrefois nommée Centre de ski la Côte-des-Chats) est un lieu incontournable d'activités de plein air en hiver. Ayant majoritairement une clientèle familiale, la Station est l'endroit par excellence pour l'apprentissage des sports de glisse. D'ailleurs, depuis la saison hivernale 2012-2013, la Station plein air a établi une entente avec la Commission scolaire Kamouraska-Rivière-du-Loup facilitant l'accès aux classes neige aux élèves de tout le territoire. Durant la même saison, la Station a fait l'acquisition de nouveaux équipements pour la location (skis, planches à neige, bottes, bâtons et casques). Depuis deux



ans, elle semble connaître une augmentation de sa clientèle, majoritairement des familles et des écoles. Par contre, la Station vit plusieurs difficultés. Depuis la mise en place du système d'enneigement artificiel (canons à neige) dans les années 90, la Station se retrouve en difficultés financières. Un projet innovant a été mis en place pour attirer une nouvelle clientèle (Arbre en Arbre) au début des années 2000. Ce projet visait à développer les activités en saison estivale et faire de l'endroit un lieu de sports et de loisirs à l'année. Le nombre escompté de clients n'a pas été atteint et cette nouvelle offre touristique et de loisir a fermé. Les bénévoles se font de plus en plus rares, les équipements (remontées mécaniques et surfaceuse) sont désuets et le roulement du personnel demeure toujours un défi. Un plan de relance est maintenant en cours afin d'assurer la pérennité de la Station plein air et de développer des partenariats avec les autres infrastructures de sports et de loisirs de Saint-Pacôme.

- **Club de golf** : Le Club de golf offre un très beau parcours et accueille tous les types de golfeurs, tant les débutants que les plus expérimentés. Les golfeurs ont d'ailleurs une magnifique vue sur la rivière et la montagne. Le Club tente par différents moyens d'attirer une jeune clientèle. D'ailleurs, le Collège Sainte-Anne-de-la-Pocatière offre à ses élèves le Programme Sport en golf. Ce programme permet à une jeune clientèle de développer un intérêt pour ce sport. C'est une des grandes préoccupations du Club, comment attirer la relève? La clientèle est vieillissante et de moins en moins nombreuse. Plusieurs actions sont mises en place pour renverser cette tendance. Le Club de golf est d'ailleurs en réflexion avec la Station plein air et la Société de gestion de la rivière Ouelle afin de partager certaines ressources et développer son offre.
- **Société de gestion de la rivière Ouelle** : La Société de gestion de la rivière Ouelle offre aux citoyens et touristes la possibilité de pêcher le saumon dans un décor tout à fait enchanteur et de marcher les sentiers pédestres aménagés le long de la rivière Ouelle. La rivière Ouelle est d'ailleurs la première rivière à saumon à partir de Québec. La Société connaît le même défi que le golf, sa clientèle est vieillissante. Elle souhaite attirer une jeune clientèle, faire connaître ce sport ainsi que le saumon et son habitat. Une première approche est en cours avec le Collège Sainte-Anne-de-la-Pocatière. Des élèves d'un cours de science étudieront le saumon de la rivière Ouelle et feront la culture du saumon en classe. Cette première approche avec le saumon développera peut-être un intérêt chez les jeunes pour la pêche. Une autre problématique de la société est la promotion. Il n'y a aucune ressource en place pour promouvoir davantage la rivière et ses sentiers. La Société de gestion de la rivière est la troisième entité faisant partie du comité de concertation afin de développer des complémentarités entre les infrastructures de sports et de loisirs de Saint-Pacôme.

Outre ces trois infrastructures importantes à Saint-Pacôme, plusieurs activités et événements sont mis en place chaque année, tels que les festivités de la Fête nationale, le populaire Carnaval des Neiges de Saint-Pacôme, les cours de soccer et plusieurs activités inscrites dans le cadre de la programmation en loisir intermunicipal. Mais comme bien des municipalités au Québec, la difficulté à recruter des bénévoles est bien réelle et a un impact sur la façon dont s'organise le loisir. L'offre en loisir doit donc s'adapter à cette réalité ainsi qu'aux besoins de la population. En 2010, les Municipalités de Mont-Carmel, Saint-Gabriel-Lalemant et Saint-Pacôme se sont réunies afin d'élaborer un projet de loisir intermunicipal. Ayant des besoins communs en loisir et voulant maximiser l'offre disponible sur ce territoire, les trois Municipalités ont

déposé une demande de soutien financier au *Pacte rural* ainsi qu'à *Kamouraska en forme* afin de voir le projet se réaliser. C'est en 2011 qu'une coordonnatrice en loisir intermunicipal fut embauchée. Depuis, les citoyens des trois municipalités reçoivent une programmation en loisir diversifiée chaque saison. Les bénévoles peuvent également compter sur son appui pour la mise en œuvre des projets. Cette entente est le début d'une nouvelle façon de travailler les complémentarités en termes de loisir entre les municipalités de proximité.

La culture et le patrimoine

Saint-Pacôme est également reconnu pour son histoire et ses bâtiments patrimoniaux. Faisant partie de l'Association des plus beaux villages du Québec, Saint-Pacôme se caractérise par son emplacement géographique et l'architecture des maisons. Touristes et citoyens peuvent découvrir ou redécouvrir l'histoire du village et des pionniers en marchant le circuit patrimonial. De plus, depuis 2001, Saint-Pacôme est reconnu comme étant la Capitale du roman policier. La Société du roman policier organise chaque année un prestigieux gala mettant en vedette les plus grands auteurs québécois de roman policier. Le *Prix Saint-Pacôme* est d'ailleurs le prix québécois le plus convoité pour un auteur de roman policier. La bibliothèque Mathilde-Massé a toute une section réservée aux romans policiers. En début d'année 2014, la Municipalité a mis en place un comité culturel. Ce tout nouveau comité est à définir son mandat et établir un plan d'action.

La première église de Saint-Pacôme a été construite à l'hiver 1852 et incendiée en mai de la même année. À la fin de l'année 1852, une deuxième église, l'actuelle, est bâtie par les citoyens. Elle est par la suite réparée en 1901 et agrandie en 1907. Érigé en 1868, le presbytère de Saint-Pacôme n'avait pas l'aspect qu'il a aujourd'hui. C'est en 1926 qu'un 2^e étage de neuf pieds de haut est ajouté au bâtiment. Depuis 2001, la vocation du presbytère a changé pour devenir *l'Auberge Comme au premier jour*.

On retrouve également à Saint-Pacôme trois cimetières, deux catholiques (rue Galarneau) et un familial (rang de la Canelle). Un des cimetières catholiques (celui situé plus près de Saint-Gabriel-Lalemant) est présentement en restauration (clôture).

Les communications

Depuis 2002, Saint-Pacôme est présent sur le Web avec son site Internet www.st-pacome.ca. Mis à jour en 2013, le site informe tant les citoyens que les touristes. Une nouvelle page Facebook est aussi créée afin de répondre aux besoins de toute la population. Ce réseau social très populaire atteint plusieurs groupes d'âge et permet une communication constante et efficace auprès de la population. Le traditionnel journal municipal, toujours très apprécié des citoyens, paraît une fois par mois afin d'informer la population des décisions prises au conseil municipal, des activités communautaires et de l'horaire des différents services municipaux (bibliothèque, collecte résiduelle, etc.). Depuis février 2014, la Municipalité a modifié l'apparence du journal *Le Pacômien* afin d'améliorer l'information aux citoyens et d'établir une cohérence entre ses outils de communication (site Internet et journal local).

Volet Économique

Marché du travail et conjoncture économique

On dénombre à Saint-Pacôme⁶ 69 entreprises (dont neuf entreprises agricoles) et environ 420 emplois. On compte plusieurs entreprises de services et commerces ainsi que quelques industries. L'entreprise ayant le nombre le plus élevé d'emplois est *Chevrons Dionne* où l'on compte 45 employés. Une des particularités de Saint-Pacôme est le nombre relativement élevé d'emplois saisonniers, car la Station plein air et le Club de golf totalisent 53 emplois. Avec les nouvelles normes de l'assurance-emploi, cette réalité pourrait affecter ces deux organisations en termes de recrutement de main-d'œuvre qualifiée. On compte également neuf entreprises agricoles à Saint-Pacôme, ce qui équivaut à 2 % des entreprises agricoles de toute la région.⁷

Voici la liste des entreprises, commerces et services de Saint-Pacôme :

1. Service de messagerie
2. Association pour la défense des droits sociaux du Kamouraska
3. Auberge Comme au premier jour
4. Caisse populaire Desjardins de l'Anse
5. Centre D'Anjou - CHSLD (CSSSK)
6. Chevrons Dionne inc.
7. Cinéma Louise
8. Club de golf de Saint-Pacôme inc.
9. Coiffure Exalt Mode
10. Coiffure Martine Tanguay
11. Coiffure Studio Line enr.
12. Comptoir de viande Gaston Dubé
13. Confection 131 enr.
14. Construction Gilles D'Anjou
15. Construction Paul Dubé
16. Constructions Stéphane Charest inc.
17. Débosselage Thériault (2005)
18. École primaire La Pruchière (CS Kamouraska-Rivière-du-Loup)
19. Entreprise Denis Lemieux inc.
20. Érablières des Alléghanys inc.
21. Évaluation Jean Bernard
22. Évolution Coiffure
23. Festivités de La Pocatière (Les)
24. Fortin & Fournier enr.
25. Ganterie BCL Itée
26. Garage Richard et Guy Chamberland inc.
27. Garderie du Roi Lion
28. Garon, Lévesque, Gagnon, St-Pierre
29. Habitations Saint-Pacôme
30. Entretien paysager Jérôme Dubé
31. Maison Funéraire Viateur Gallant
32. Marché Gilbert Royer Itée
33. Municipalité de Saint-Pacôme
34. Perlite Canada inc.

⁶ Source : CLD du Kamouraska, *liste LIC*, février 2014.

⁷ MAPAQ, *Portrait agroalimentaire du Bas-Saint-Laurent*, 2010.

- | | |
|---|---|
| 35. Plomberie Stéphane Martin | 49. Studio Allegro |
| 36. Quincaillerie R. Pelletier enr. | 50. Studios Sigma |
| 37. Résidence du Vieux Moulin | 51. Réparation et entretien d'appareils ménagers
Sylvain Richard |
| 38. Résidence Funéraire Marius Pelletier inc. | 52. Taxi du Moulin |
| 39. Résidence La Croisée des Chemins inc. | 53. Taxi St-Pacôme |
| 40. Roland & Frères Itée | 54. Tech Mini-Mécanique enr. |
| 41. Salon de Beauté et d'Esthétique Jacqueline
Michaud | 55. Transport Pierre Dionne |
| 42. Service de prévention Kamouraska - L'Islet enr. | 56. Garderie Colimaçons |
| 43. Société canadienne des postes | 57. Garderie Farandole (Anick Michaud) |
| 44. Société de gestion de la rivière Ouelle | 58. Garderie Kathy Dubé |
| 45. Société du roman policier de Saint-Pacôme inc. | 59. Garderie Farandole (Guylaine Déry) |
| 46. Station plein air | 60. Garderie scolaire Entre-deux |
| 47. Cornelissen Konsult | 61. Garderie Audrey D'Anjou |
| 48. Stephen Deschamps - animation musicale | 62. Restaurant L'Escale |

Commerces et services de proximité

Plusieurs services de proximité sont toujours en place à Saint-Pacôme. Un poste d'essence, un garage avec services d'entretien mécanique, sept garderies (affiliées ou privées, âge primaire et préscolaire), deux taxis, un bureau de poste, un service bancaire (caisse populaire Desjardins), une esthéticienne, quatre salons de coiffure, une boucherie, un dépanneur, une épicerie, une quincaillerie et un cinéma sont à la disposition des Pacômien. Pour certains de ces services, la concurrence avec les grands centres est difficile. Pour d'autres, le manque de relève met en péril la poursuite des activités. La baisse de la population a aussi un impact sur la survie des commerces. Un programme de Paco\$ a été mis en place, il y a plus de 10 ans, par un regroupement d'entreprises de Saint-Pacôme, de Saint-Gabriel-Lalemant et de Rivière-Ouelle. Ce programme consiste à encourager l'achat local chez les citoyens de ces trois municipalités. Les Paco\$ sont acceptés dans la plupart des commerces de ces trois lieux. Malheureusement, il est difficile de garder en circulation les Paco\$. Lorsque les gens les ont dépensés dans un commerce, les Paco\$ sont déposés à la caisse et ne sont pas remis aux citoyens. Le réflexe d'utiliser cet argent au même titre que l'argent courant est difficile à mettre en place chez les commerçants.

Agriculture

On retrouve à Saint-Pacôme 2 % des entreprises agricoles du Kamouraska, soit 9 entreprises. Quoique peu nombreuses, les neuf entreprises agricoles de Saint-Pacôme génèrent des revenus annuels de deux millions de dollars. Les entreprises agricoles se spécialisent surtout dans

les productions suivantes : six entreprises de production laitière et trois autres entreprises en production de fourrages, en production bovine et production ovine.

On retrouve également à Saint-Pacôme une entreprise de distribution alimentaire ainsi qu'une entreprise de transformation des produits d'érable. Pour sa part, Roland et Frères inc. compte 30 employés. Distributeur en alimentation depuis 1945, Roland et Frères distribue dans les restaurants, épiceries, cafétérias et autres services en alimentation de la région. Pour ce qui est d'Alléghanys, 25 personnes travaillent pour cette entreprise de transformation des produits d'érable. Alléghanys exporte ses produits dans plusieurs pays depuis 1995.

Hébergement et restauration

Auberge Comme au premier jour

Lauréat national OR des *Grands Prix du tourisme québécois*, *gîte touristique*, *l'Auberge Comme au premier jour* est à la fois un lieu d'hébergement et un restaurant (table d'hôte avec produits du terroir). Les propriétaires, Jean Santerre et Doris Parent, offrent également aux touristes la possibilité de louer la *Maison de Rosalie* située près du belvédère.

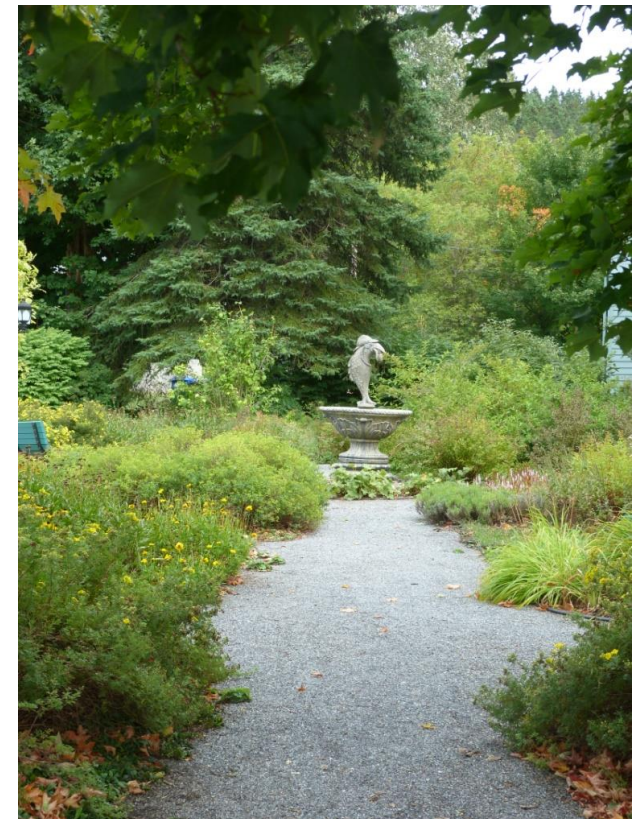
Restaurant du Club de golf Saint-Pacôme

Restaurant familial ouvert à l'année (ouvert sept jours lors de la saison estivale et quatre jours en saison hivernale). Il est également possible de louer la salle pour des activités communautaires, familiales ou pour des entreprises. Du restaurant, les clients ont une vue magnifique sur le terrain de golf, la rivière, le village et la montagne.

Volet Environnemental

Situation géographique et milieu physique

Tel que mentionné un peu plus haut, la sinueuse rivière Ouelle dessine le paysage de Saint-Pacôme. La rivière n'est pas seulement connue pour sa beauté et pour la pratique de la pêche au saumon, mais aussi pour ses caprices naturels survenus à quelques reprises au cours de l'histoire du village. La rivière est sortie de son lit en 1941, en 1958, en 1981 et en 2005. Les gonflements de la rivière Ouelle ont laissé chaque fois des dégâts et de mauvais souvenirs aux sinistrés. Mais la mobilisation citoyenne et la mise en place de différentes mesures de sécurité défient les caprices de la rivière et ramènent la quiétude au village. Cette



ressource naturelle est importante pour la communauté. Des efforts et actions concrètes sont déployés par les citoyens et des bénévoles pour assurer la qualité de l'eau dans la rivière Ouelle et la survie du saumon.

La route 230 (boulevard Bégin) est le principal axe routier de la municipalité et on y trouve, en grande partie, un large trottoir qui favorise les déplacements à pied dans le village. Plusieurs routes secondaires asphaltées facilitent la circulation et le développement résidentiel.

Paysages

Un comité d'embellissement a été mis en place en 2012 dans le but d'embellir et de protéger les paysages et l'environnement de Saint-Pacôme. Saint-Pacôme est également membre de Fleurons Québec et a reçu son 3^e fleuron en 2013. Les citoyens et bénévoles mettent beaucoup d'efforts à embellir les terrains privés et communautaires. Des ateliers horticoles et environnementaux ont lieu au printemps de chaque année. Les citoyens y reçoivent de l'information sur les méthodes d'horticulture tout en respectant l'environnement.

Entente intermunicipale - Gestion des déchets

Les citoyens ont présentement une collecte à deux voies, soit les matières résiduelles et recyclables. Un projet de collecte à trois voies devrait voir le jour pour tous les citoyens du Kamouraska en 2015 (collecte de matières putrescibles). La collecte est effectuée par la Régie intermunicipale des matières résiduelles du Kamouraska-Ouest. La régie dessert les municipalités de Saint-Pacôme, Saint-Gabriel-Lalemant, Saint-Onésime-d'Ixworth, Sainte-Anne-de-la-Pocatière et Rivière-Ouelle pour une population d'environ 5 844 habitants. Le but de cette entente est de mettre en commun les ressources matérielles et humaines afin de les rendre plus efficaces.⁸

Entente intermunicipale - Protection incendie

La municipalité fait partie d'un autre réseau afin d'offrir un service de qualité en protection incendie. C'est la Régie intermunicipale en protection incendie Kamouraska-Ouest qui dessert les quatre municipalités suivantes : Saint-Pacôme, Saint-Gabriel-Lalemant, Rivière-Ouelle et Saint-Denis-de-La-



⁸ Source site Internet : <http://www.regiemunkamouest.ca/matieres-residuelles/qui-sommes-nous/>

Bouteillerie. Le but de cette entente est, tout comme la régie précédente, de mettre en commun les ressources matérielles et humaines afin de les rendre plus efficaces. Ces deux régies, gestion des déchets et protection incendie, sont administrées au même endroit (le bureau est situé à Rivière-Ouelle).⁹

Transport

Un service de transport collectif est disponible à Saint-Pacôme et sur l'ensemble du territoire du Kamouraska. Soutenu par différents partenaires, le transport en commun permet aux citoyens de se déplacer partout au Kamouraska à un prix abordable.¹⁰

Bilan du plan de développement 2009-2014

Depuis 2009, plusieurs actions ont été réalisées. Ce ne sont que quelques exemples de toutes les actions mises en place afin d'améliorer la qualité de vie des Pacômien et des Pacômiennes.

- Favoriser et valoriser la participation citoyenne (fête annuelle des bénévoles);
- Réalisation de la résidence pour personnes âgées le Lys D'Argent;
- Construction de 19 nouvelles résidences familiales;
- Mise en place du loisir intermunicipal;
- Formation d'un comité d'embellissement et obtention de trois fleurons (Fleurons Québec);
- Participation au projet « Circuit des plus beaux villages du Québec » en 2012 avec Kamouraska, Notre-Dame-du-Portage et Cacouna;
- Réfection des sentiers de la Société de gestion de la rivière Ouelle;
- Mise en place des cafés-jassettes;
- Mise à jour de la politique familiale municipale;
- Et reconnaissance Municipalité amie des aînés.

⁹ Source site Internet : <http://www.regiemunkamouest.ca/service-incendie/qui-sommes-nous/>

¹⁰ Source site Internet : <http://www.mrckamouraska.com/transport.php>

Diagnostic

FORCES	FAIBLESSES
<ul style="list-style-type: none"> - Augmentation du nombre d'entreprises et d'emplois - Collaboration avec les municipalités voisines (divers services) - Infrastructures de loisirs - Programme d'accès à la propriété - Beauté du village (Ass. des plus beaux villages, trois fleurons) - Augmentation du nombre d'élèves à l'école primaire - Plusieurs terrains disponibles au développement résidentiel - Nombre élevé d'organismes - Capitale du roman policier - Histoire du milieu 	<ul style="list-style-type: none"> - Manque d'espace pour le développement industriel - Équipements de loisirs désuets - Méconnaissance de la Société du roman policier et de ses activités - Production importante de déchets - Manque d'offre d'activités, de services et de commerces dans le secteur touristique
MENACES	OPPORTUNITÉS
<ul style="list-style-type: none"> - Diminution de la population - Fragilité financière des infrastructures de loisirs - Baisse des revenus pour assurer l'entretien de l'église - Manque de relève pour plusieurs entreprises - Manque de relève bénévole 	<ul style="list-style-type: none"> - Promotion du territoire - Augmentation des services de loisirs - Patrimoine paysager intéressant - Collecte à trois voies - Possibilités de créer des forfaits touristiques - Circuit patrimonial

Les enjeux

1. Freiner la décroissance démographique.
2. Consolider l'offre en sports et loisirs des trois infrastructures majeures (Station plein air, Club de golf et rivière Ouelle).
3. Assurer une relève bénévole pour l'ensemble des organismes.
4. Protéger le patrimoine culturel, architectural et historique de Saint-Pacôme.



Vision 2025

Les paysages spectaculaires, la rivière à saumon méandreuse, les infrastructures sportives en santé et la vitalité artistique et culturelle font de Saint-Pacôme un village attractif. Reconnu comme étant la capitale du roman policier et un des plus beaux villages, Saint-Pacôme rayonne au Kamouraska et dans tout le Québec. Le patrimoine et les richesses architecturales sont conservés, protégés et mis en valeur. Tant pour

les entreprises que pour les organismes, la relève est bien présente et assure un dynamisme économique et communautaire. Agissant en complémentarité avec les autres municipalités, tout le Kamouraska bénéficie de cette solidarité.

Le Plan d'action 2015-2020

1^{er} AXE - ENVIRONNEMENT

Saint-Pacôme pour sa nature

Défi : Sensibiliser les citoyens à la protection de notre environnement

OBJECTIF	ACTIONS	PORTEURS	INDICATEURS	PRIORITÉ
1. Promouvoir les services et programmes environnementaux	1.1 Mettre en place un comité environnemental	Comité de développement	Tenir une première rencontre du comité	2015
	1.2 Inventorier les problématiques environnementales	Comité environnemental	Réalisation du portrait des problématiques environnementales	2015
	1.3 Promouvoir les écocentres	Comité environnemental Municipalité		En continu
	1.4 Sensibiliser les citoyens à la collecte à trois voies (<i>matières résiduelles, recyclables et putrescibles</i>)	Co-Éco Comité environnemental Municipalité		2015 et en continu

2^e AXE - SPORTS ET LOISIRS

À Saint-Pacôme, viens jouer dans ma cour!

Défi : Consolider et entretenir les infrastructures et équipements municipaux de sports et de loisirs

OBJECTIFS	ACTIONS	PORTEURS	INDICATEURS	PRIORITÉ
1. Poursuivre le développement du loisir municipal et intermunicipal	1.1 Élaborer un plan d'action des loisirs et des sports	Coordonnatrice du loisir intermunicipal Comité des loisirs et des sports	Tenue de rencontres mensuelles avec la coordonnatrice en loisir intermunicipal, la municipalité et le comité des loisirs et des sports	2015
	1.2 Développer les sentiers en collaboration avec les municipalités limitrophes (<i>pédestre, raquette, ski de fond</i>)		Évaluation des travaux, des possibilités (financières et bénévoles) et des partenariats avec les municipalités voisines	2016
	1.3 Mettre à niveau les terrains multisports (<i>ancien terrain de baseball et patinoire</i>)	Municipalité	Connaître les besoins de la population concernant ces deux terrains, évaluer les coûts, élaborer un projet, rechercher le financement et réaliser les travaux	2018
	1.4 Évaluer les possibilités d'un gymnase à Saint-Pacôme (école ou autre lieu)			2020
2. Consolider les activités sportives et de loisirs de la Station plein air, du Club de golf et de la Société de gestion de la rivière Ouelle	2.1 Établir des ententes entre les trois organisations pour maximiser l'offre de sports et de loisirs et en faire la promotion	Municipalité, Station plein air, Club de golf et Société de gestion de la rivière Ouelle	Avoir 2-3 ententes d'activités communes et une promotion commune	Continu
	2.2 Créer un événement de financement (<i>ex. : vélo extrême dans la montagne,</i>		Tenue d'une première activité de financement des trois organisations	1/année

	<i>spectacle au belvédère, festival du saumon, Marché de Noël, etc.)</i>			
--	--	--	--	--

3^e AXE - ÉCONOMIE ET EMPLOI
Saint-Pacôme, pour ses services de proximité

Défi : Maintenir la vitalité économique de Saint-Pacôme

OBJECTIFS	ACTIONS	PORTEURS	INDICATEURS	PRIORITÉ
1. Connaître et répondre aux besoins actuels de la clientèle	1.1 Consulter la population concernant leur habitude de consommation (<i>épicerie, loisirs, culture, etc.</i>)	Comité de développement		Janvier 2016
	1.2 Mettre en place des moyens pour fidéliser la clientèle (<i>ex. : création d'une carte fidélité</i>)			Décembre 2015
2. Outiller et informer nos entrepreneurs cédants des programmes d'aide à la relève entrepreneuriale	2.1 Mettre en place une activité de réseautage entre les entrepreneurs locaux, la relève et les organismes de développement locaux et régionaux <i>(voir la possibilité de réaliser l'activité en partenariat avec les entrepreneurs de Rivière-Ouelle)</i>	Comité de développement		Novembre 2015

4^e AXE - TOURISME

Saint-Pacôme, un décor unique, une vue panoramique!

Défi : Promouvoir l'offre touristique

OBJECTIFS	ACTIONS	PORTEURS	INDICATEURS	PRIORITÉ
1. Développer et promouvoir les attraits, activités et paysages de Saint-Pacôme	1.1 Promouvoir les circuits de vélo (<i>route et montagne</i>)	Municipalité		2015-2018
	1.2 Poursuivre et réaliser la passerelle			2016
	1.3 Développer et promouvoir l'interprétation des sentiers et du belvédère et en faire la promotion			2015
	1.4 Développer et promouvoir l'interprétation du patrimoine (<i>bâti, paysager et immatériel</i>) de Saint-Pacôme (projet pilote, d'un parcours pédestre patrimonial conjointement avec Rivière-Ouelle)			2016 à 2020
	1.5 Bonifier et mettre à jour l'information touristique du site Internet			2015 et en continu
2. Compléter l'offre touristique avec les attraits, commerces	2.1 Bonifier les partenariats avec les différentes entreprises touristiques de Saint-Pacôme et de la région			En continu

et services de Saint-Pacôme et de la région	2.2 Promouvoir des séjours types permettant aux touristes de visiter différents lieux (<i>ex. : séjour golf et culture, pêche et mycotourisme, randonnée pédestre et cinéma, tournée des musées et soirée Roman policier, séjour extrême : vélo de montagne et escalade, etc.</i>)			En continu
	2.3 En collaboration avec Kamouraska, promouvoir les deux municipalités faisant partie de l'Association des plus beaux villages du Québec	Municipalité		En continu
	2.4 Bonifier les activités, les services et l'offre de restauration (<i>ex. bonifier les activités du Roman Policier en mettant en place un concours de pièces de théâtre</i>)			En continu

* Pour plusieurs de ces actions, assurer un arrimage avec les outils et actions déjà en place dans la région (*ex. carte des circuits vélo du Kamouraska*).

5^e AXE - CULTURE ET PATRIMOINE
Saint-Pacôme, la Capitale du Roman policier

Défi : Accroître le dynamisme culturel de la municipalité

OBJECTIFS	ACTIONS	PORTEURS	INDICATEURS	PRIORITÉ
1. Planifier les interventions	1.1 Élaborer une stratégie culturelle	Comité culture		2015
	1.2 Concevoir un plan patrimonial			2016
	1.3 Bonifier le Plan d'Implantation et d'Intégration Architecturale (<i>PIIA</i>)	CCU Municipalité		2015

	1.4 Élaborer un projet sur l'avenir du bâtiment de l'église et sa vocation			2017
2. Favoriser l'accessibilité	2.1 Augmenter les heures d'ouverture de la bibliothèque			2015
	2.2 Créer un circuit d'interprétation			2016
	2.3 Développer l'axe culturel du site Web			2015 en continu
	2.4 Exposer les œuvres dans les espaces publics			2016
3. Soutenir le développement culturel	3.1 Cautionner les initiatives du Roman policier			2015 en continu
	3.2 Promouvoir des activités culturelles à la bibliothèque			2015
	3.3 Mettre en valeur les éléments patrimoniaux			2016
	3.4 Valoriser les réalisations des artisans, des artistes et des entrepreneurs culturels			En cours, décembre 2015

Action transversale du plan d'action 2015-2020 :
Créer une banque de bénévoles avec leur champ d'intérêt.